

# ارتباط نوع معیشت با میزان و نوع پسماندهای تولیدی در جوامع روستایی

## THE RELATION BETWEEN THE TYPE OF LIVELIHOOD AND THE AMOUNT AND TYPE OF THE WASTE PRODUCED IN RURAL SOCIETIES

نوشین نقوی هیبیتی. علی حیاتی. محمد پناهنده

پژوهشکده محیط زیست جهاد دانشگاهی  
[noushin\\_naghavi@yahoo.com](mailto:noushin_naghavi@yahoo.com)

دهیاری اوان . پژوهشکده محیط زیست جهاد دانشگاهی

[Ali.hayat@gmail.com](mailto:Ali.hayat@gmail.com)  
[Mpanahndeh@yahoo.com](mailto:Mpanahndeh@yahoo.com)

### چکیده :

عوامل موثر بر بافت اجتماعی جوامع اعم از فرهنگ ، اقتصاد و میانگین سنی ، معیشت هر جامعه را تحت الشعاع قرار می دهد و به تبع آن اشتغال غالب اجتماع ، نحوه ی مصرف و شکل تولید پسماند آن نیز دستخوش تغییرات فاحشی می شود. این مقاله در ابتدا به عوامل تغییر در جامعه به ویژه جوامع روستایی پرداخته و با توجه به ویژگی های خاص زندگی روستایی به بررسی بازتاب این تغییرات در میزان و نوع تولید پسماند میپردازد مطالعه ی موردی این پژوهش در چهار روستای اطراف دریاچه ی اوان واقع در الموت قزوین انجام گرفته است . اطلاعات به دست آمده از طریق مطالعه ی منابع موجود ، مصاحبه ی حضوری با دهیاری ، تکمیل پرسشنامه ، آنالیز پسماندهای خانگی و پیمایش محلی صورت گرفت نتایج حاصله مبین این موضوع است که پسماندهای خانگی در این چهار روستا به میزان قابل توجهی تغییر یافته است . نتایج حاصله در قالب نمودار و جداول موجود ارائه می گردد.

واژگان کلیدی : الموت قزوین ، پسماندهای خانگی ، معیشت ، جامعه شناسی

### ABSTRACT:

The social texture of societies include the culture, economy and age average influence the livelihood of each society, and there fore the majority of employment in society, the way of using and its waste producing from changed considerably. In this article we will deal with the change factors in societies specially rural ones, and with the reflection of these changes on the amount and type of waste producing according to the especial characteristics of rural life. The case study of this research carried out in four villages around the Ovan Lake located in Alamout. Ghazvin .

The information obtained by studying the sources available, face-to-face interview with the administrator of the village, filling in the questionnaire, the analysis of household wastes and local investigation. The results show that the amount and type of household wastes have changed considerably. These results will be shown into the form of tables and diagrams.

## مقدمه:

انسان همواره محیط زیستش را آلوده نموده است. ساکنان شهرهای بزرگ و کوچک، آبادی‌ها و حتی کسانی که جا و مکان ثابتی نداشته‌اند نیز برای تهیه غذا مبادرت به شکار و قلع و قمع حیوانات نموده‌اند. تلاش انسان برای زنده ماندن در مواردی منجر به ایجاد پسماند، آلوده گی منابع آب، و محل اقامتی سرشار از معضلات زیست محیطی برای آنها گشته است. (۵)

گرچه بسیاری از ما در جوامعی برخوردار از فن آوری پیشرفته زندگی می‌کنیم، با این وجود به همان اندازه به نظام‌های طبیعی کره زمین وابسته ایم که نیاکان دور ما که کارشان شکار و جمع آوری غذا بود.

مردم امروزه به تعبیر توماس تسیه جامعه شناس آلمانی، به لحاظ فرهنگی رها هستند. "مردم از قید و بندها و الگوهای سنتی زندگی رها هستند. رها شدگی از لحاظ فرهنگی از جنبه‌ی مثبت به معنای آزادی فوق العاده است. انجام دادن همان کاری که پدر و مادر فرد انجام می‌دهد دیگر ضروری نیست. اما از جنبه‌ی منفی، رهاشدگی فرهنگی نه تنها به این معناست که به فرد اجازه‌ی تصمیم‌گیری شخصی داده می‌شود. بلکه همچنین به این معناست که فرد باید خودش تصمیم بگیرد. در این وضعیت فرد نمی‌داند که انتخابش او را به کجا سوق می‌دهد. رهایی فرهنگی از قید و بندهای سنتی به تعبیر در مسئولیت مربوط می‌شود." (۸). این رهایی به معنای افزایش فرصت انتخاب‌های فردی در زندگی است. اما به هر حال این رهایی و افزایش فرصت‌های انتخاب، برای همه‌ی افراد و جوامع یکسان نبوده و از جامعه‌ای به جامعه‌ی دیگر یا از فرهنگی به فرهنگ دیگر متغیر است.

از طرفی گروه‌های سنی مختلف به اقتضای سنشان منظرهای متفاوتی دارند و این شکاف فقط به دلیل اقتضای سن افراد است. بنا بر "نظریه‌ی تحول‌طولی" نظام‌های اجتماعی تحول پیدا می‌کنند. هر ده و پانزده سال یک بار نسل جدیدی با افق‌هایی جدید به میدان آمده و تحول را در جامعه پیش می‌برند این نظریه معتقد است تفاوت بین نسل‌ها در همان متغیرهایی خلاصه می‌شود که تحول‌های اجتماعی را در بسترتحول‌های تاریخی توضیح می‌دهد. این تحول‌های آرام، تدریجی و خطی عمل می‌کنند. تحلیل "تحولات خطی یا طولی" نگاه به تغییرات دوره‌ای در جامعه دارد و تحول‌های حوزه‌ی شهرنشینی، سواد و ارتباطات را باعث شکاف نسلی می‌داند، چون معمولاً عامل و حامل این تحول‌ها، جوانان بوده‌اند. تحلیل "تحولات عرضی یا هم‌زمانی" که برخاسته از تنازع و رویارویی نسل جوان با بزرگسالان در جامعه است، جوانان را در کنش جمعی مقاومتی، نسبت به استیلای بزرگ‌ترها می‌بیند. (۷)

شکاف یا تفاوت نسلی، فرایندی اجتماعی است که تابع تاثیرات سن افراد بر دیدگاه‌ها و نگرش‌های آنان می‌باشد. شکاف در جامعه‌شناسی به آن دسته از تفاوت‌های پایداری اشاره دارد که در جریان تقابل‌های سیاسی، اجتماعی بروز می‌کنند/ اصلی‌ترین صورت آن شکاف زندگی مدرن و سنتی است (۶)

به طور کلی، آموزش و ارتباطات (روابط اجتماعی و استفاده از رسانه‌ها) را می‌توان از عوامل مهم تاثیرگذار در موضوع تفاوت نسلی دانست. جامعه روستایی ایران نیز اگر چه به عنوان جامعه‌ای سنتی، از نظر برخی فاقد شرایط مساعد برای تحرک و تغییر است اما ورود ظواهر و ابزار مدرن به آن سبب خروج این جوامع از دایره‌ی بسته‌ی سنت‌ها و سکون شده و سرعت تغییرات در آنها افزایش یافته است.

از جمله تغییرات بارز در جوامع روستایی تغییر در فرهنگ تولید و مصرف آنها می‌باشد. رشد و توسعه‌ی سیستم‌های ارتباطی سیر صعودی چنین تغییراتی را اجتناب‌ناپذیر می‌نماید.

اقتصاد مبتنی بر دور ریختن کالاها در طول نیمه دوم قرن بیستم به وجود آمد اکنون مقدار زیادی از زباله‌ای که ما هر روزه تولید می‌کنیم و حتی بخش بزرگ تری از مواد خامی که از گودال دفن زباله سر در می‌آورد ناشی از رواج محصولات دور ریختنی است یعنی محصولاتی که علاقه به راحتی و ارزان بودن مصنوعی قیمت انرژی رواج آنها را تشویق کرده است

اما امروزه تغییر سالانه طراحی‌های بسیاری از کالاها به کلید افزایش فروش آنها تبدیل شد مدل اتومبیل‌ها هر سال تغییر کرد. معرفی مدل‌های جدید اتومبیل که در تقویم اقتصادی کشورهای صنعتی پیشرفته حادثه مهمی است خود به خود ارزش اتومبیل‌های مدل سال‌های قبل را کاهش می‌دهد. هدف اصلی تغییر مدل فقط بهبود عملکرد نبود بلکه بیشتر از آن افزایش فروش اتومبیل بود.

در زمینه پوشاک و به ویژه پوشاک خانم‌ها نیز وضعیت مشابهی وجود دارد. نمایش‌های سالانه مد آخرین طراحی‌ها را ارائه می‌دهد تغییری که در لباس خانم‌ها ایجاد می‌شود ممکن است شامل بالا بردن یا پایین بردن خط حاشیه دامن یا تاکید بر رنگ‌ها یا طرح‌های خاص در هر سال باشد. برای بسیاری از مردم پوشیدن لباسی که مد روز است نوعی احترام به خود محسوب می‌شود. بدیهی است که چنین تغییراتی در نوع مصرف روزانه به نوعی در زندگی همه ایجاد شده است. (۶)

در مجموع نوع معیشت از گذشته تا کنون تحت الشعاع مسائلی اعم از پیشرفت تکنولوژی و افزایش جمعیت قرار گرفته است. به دنبال این تحول، نوع اشتغال، نحوه مصرف و میزان پسماند های تولیدی در یک فاصله ی زمانی دستخوش تغییرات زیادی شده است. فرض پژوهشی این مقاله مبتنی است بر اینکه تغییر در نوع معیشت جوامع تاثیر مستقیمی بر میزان و نوع تولید پسماند آنها دارد. در این خصوص چهار روستا در پیرامون دریاچه ی اوان در منطقه ی الموت قزوین مورد بررسی قرار گرفته است.

#### الف - روش بررسی :

آمار و اطلاعات موجود از طریق تحقیقات اینترنتی، مطالعه ی منابع مکتوب اعم از کتب و نشریات، تحقیقات پیمایشی محلی، مصاحبه ی میدانی، تکمیل پرسشنامه توسط اهالی و همکاری دهیاری روستاها بدست آمده است.

#### ب- مواد (منابع)

##### ب-۱- آنالیز پسماندهای تولیدی

جهت تعیین مقدار و ترکیبات پسماندهای تولیدی نمونه گیری در ۲ مرحله صورت گرفت. کیسه هایی جهت این کار در اختیار اهالی قرار گرفت، سپس با همکاری دهیار اوان و همکاران یگان حفاظتی دریاچه پسماندهای جمع آوری شده آنالیز و ترکیب سنجی شد.

جهت تعیین میزان سرانه ی پسماندهای تولیدی، میزان زباله ی جمع آوری شده در هر مرتبه به تعداد خانواده هایی که به صورت انتخابی در طرح شرکت کرده بودند تقسیم شد. پیشتر جداول و نمودار های مربوط به آنالیز پسماندهای روستایی (وربن، اوان، زواردشت، زرآباد) آمده است.

##### ب-۲- اطلاعات عمومی ۴ روستا

چهار روستای وربن، اوان، زواردشت و زرآباد و دریاچه ی همجواریشان در شمال شرقی استان قزوین (در شهرستان قزوین - بخش رودبار الموت) قرار دارند.

جمعیت کل این چهار روستا اعم از بومی و مهاجرو، حدوداً ۱۸۰۰ نفر میباشد. (۱۴)

روستای زرآباد در حاشیه ی غربی دریاچه در محدوده ی نسبتاً کم شیب قرار گرفته اما سه روستای دیگر هر چه به طرف شمال نزدیک تر می شوند شیب زمین نیز در آنها بیشتر می شود این منطقه در ارتفاع ۱۸۰۰ تا ۱۹۵۰ متری از سطح دریا قرار گرفته است که دارای آب و هوای معتدل کوهستانی (تابستان های معتدل و زمستان های سرد) است. بر اساس اطلاعات محلی حدوداً به صورت پراکنده در طول سال بین ۴۰ تا ۵۰ روز در منطقه ی یخبندان به وقوع می پیوندد. (پایگاه هواشناسی سینوپتیک معلم کلایه)

راه هایی که از ۲ طرف به ۴ روستا منتهی می شود آسفالتی است. البته یک راه مالرو به سمت شمال و استان گیلان نیز وجود دارد.

اولین شهر نزدیک به شهر معلم کلایه است که حدوداً در فاصله ی ۱۸ کیلومتری قرار دارد، معلم کلایه مرکز بخش است. فاصله ی منطقه تا مرکز استان، قزوین حدوداً ۸۰ کیلومتر است. از لحاظ تراکم جمعیت، جدای جمعیت ساکن و مهاجر، دریاچه به صورت فصلی بازدیدکنندگان خود را داراست و نیز وجود امامزاده زرآباد و درخت خون بار موجود در روستای زرآباد نیز در ایام مذهبی، علاقه مندان بسیاری را به خود جذب می کند در کنار اینها تعداد مهمانان و بستگان روستاهای اطراف دریاچه در فصول تابستان نیز چشم گیر است. در حال حاضر بسیاری از مشاغل مربوط به روستا جایگاه خود را از دست داده یا کم رنگ تر شده است مثل زراعت، دامداری، زنبورداری، قالیبافی و ... ولی شغل هایی مثل پرورش ماهی، رانندگی، کارمندی، جوشکاری، لوله کشی افزایش پیدا کرده است. امروزه بیشتر اهالی چه در ساخت خانه ها و چه در رژیم مصرف خود از فرهنگ شهر پیروی می کنند.

زراعت و دامداری که از گذشته تا کنون در میان اهالی به عنوان دو شغل اصلی در منطقه باقی مانده است مستقیماً تحت تاثیر تغییرات جمعیتی ۴ روستا قرار گرفته است

مهاجرت مهمترین پدیده ای است که با تغییر کمی و کیفی در نیروی انسانی، تولید و بهره وری بخش کشاورزی و

دامداری را شدیداً تحت تاثیر قرار می دهد

بنابراین مهمترین عاملی که همواره در تغییر آمار جمعیتی روستاها تاثیرگذار است مهاجرت روستائیان به شهرها می

باشد در این خصوص آنچه در چهار روستای مذکور به وقوع پیوسته مهاجرت جوانان در جستجوی کار این روستا به شهرهای

اطراف می باشد. مهاجرت روستائیان به شهرها منتهی به تغییرات ساختار جمعیتی ساکنین روستاها می شود. مهاجرت

روستائیان به شهرها که عمدتاً شامل مردان روستایی است، ضمن به هم زدن نسبت جمعیت مردان به زنان روستایی که می‌تواند منتهی به تأثیرات اقتصادی و اجتماعی کوتاه مدت و بلند مدت باشد بر روند انباشت سرمایه نیز تأثیر می‌گذارد. (۸). حال آنکه نگاهی به تاریخ تئوری پردازی پیرامون رشد، نشان می‌دهد که الگوهای اولیه رشد، انباشت سرمایه‌های فیزیکی را به عنوان کلید توسعه معرفی کرده‌اند.

طی بررسی در این چهار روستا مشخص گردید کلیه مردان جوان پیش از ازدواج در شهرها مشغول به کار شده که پس از ازدواج همسر خود را نیز به شهر خواهند برد. بنابراین در روستاهای مذکور مهاجرت روستائیان به طور ناقص انجام شده و این موضوع منجر به پیر شدن جمعیت غالب چهار روستا گردیده است.

بدیهی است به دنبال کاهش نیروی اصلی و جوان کار در منطقه میزان و نوع مشاغل اصلی نظیر زراعت و دامداری تغییر یافته، تا آنجا که در این روستاها از تعداد دام بزرگ (گاو) کاسته شده و شیر، ماست، کره و پنیر پاستوریزه‌ای که بسته بندیهای آنان تولید پسماند را افزایش میدهد، جایگزین انواع محلی این محصولات گردیده است کشاورزی و باغداری روستا به علت سختی کار و پیر شدن جمعیت روستا بسیار رو به کاهش است. درحال حاضر تعداد کمی از مردم روستاها به تولید محصولات چون لوبیا، گردو، آلبالو و غیره می‌پردازند.

بررسی روند معیشت مردم این چهار روستا و مقایسه آن با پیش از به هم خوردن تعادل جمعیتی نشان می‌دهد. حدوداً از سی سال قبل پسماند خشکی در منطقه وجود نداشت زیرا کلیه ی شیشه‌ها و قوطی‌های مخصوص نگهداری مواد غذایی و خوراکی مکرراً شسته شده و مورد استفاده قرار می‌گیرد.

### **ب-۳ وضعیت کنونی پسماندها در منطقه**

وضعیت کنونی پسماندها در منطقه در محدوده ی مورد نظر همسان نیست از اینرو با توجه به شرایط موجود وضعیت پسماندها در هر روستا و اطراف دریاچه به صورت جداگانه در پی می‌آید

#### **ب-۳-۱ وضعیت کنونی پسماندها در روستای وربن**

روستای وربن با جمعیتی حدود ۲۱۹ نفر و ۷۸ خانوار، در شمال شرقی دریاچه واقع شده است. (۱۴) در چند نقطه از این روستا زباله‌ها در سراسیمی و یا گودال‌های طبیعی تخلیه می‌شوند. تا سال ۸۶ در این روستا هیچ برنامه‌ای در این زمینه اجرا نشده است گاهی اهالی زباله‌های منازل خود را با ماشین به خارج از منطقه برده و در سراسیمی‌ها یا جاده‌های آسفالت‌نهایی به معلم کلایه و یا رجایی شهر تخلیه می‌کردند و گاهی نیز برخی از پسماندهای قابل اشتعال را در باغ‌ها آتش می‌زدند. از سال ۸۷ بر اساس طرح مدیریت پسماند حوزه دریاچه زباله‌ها از طریق دهیاری جدید تاسیس جمع‌آوری می‌شود.

#### **ب-۳-۲ وضعیت کنونی پسماندها در روستای اوان**

روستای اوان با جمعیتی در حدود ۳۶۹ نفر و ۱۲۸ خانوار در قسمت شمالی دریاچه اوان واقع شده است. (۱۴) این روستا جمعیت و شیب تندتری در بالا دست نسبت به روستای وربن دارد. پیش از شروع طرح مدیریت پسماند این روستا در سال ۸۷ در چندین نقطه از جمله ابتدای مسیر دسترسی به زواردهشت و سایر شیب‌های روستا زباله تخلیه می‌شد که این وضعیت اهالی را نیز دچار مشکلاتی کرده بود ضمن اینکه دهیاری تازه تاسیس اوان از وضعیت تخلیه‌ی نخاله‌های ساختمانی در محل و یا جاده‌ی خروجی منطقه به سمت معلم کلایه اعتراض شدیدی دارد و پیگیری‌هایی نیز انجام داده است. در این روستا نیز در تعدادی از خانه‌ها زباله‌ها سوزانده می‌شوند و خاکستر زباله‌های نیم سوز همانطور در طبیعت باقی می‌ماند. با کمی دقت پراکندگی زباله در باغات نیز مشهود است متأسفانه زباله در آب‌گیرهای اطراف روستا به شکل محسوسی تخلیه شده و آثار زیانبار آن مشهود است

#### **ب-۳-۳ وضعیت کنونی پسماندها در روستای زواردهشت**

روستای زواردهشت با جمعیتی حدود ۱۵۸ نفر و ۶۹ خانوار در قسمت شمال غربی دریاچه واقع شده است. (۱۴) این روستا با توجه به گفته‌های خود اهالی در تابستان از جمعیت بیشتری برخوردار است که در تعطیلات بومیان مهاجر به روستا برمی‌گردند. بیشتر میهمان و گردشگر فصلی (تابستان) دارد. در چند جای این روستا زباله تخلیه می‌گردد. یکی از مکان‌های تخلیه‌ی زباله مسیل همجوار با گورستان است که بارها اعتراض اهالی را در پی داشته و دیگری نیز دره‌ای مشرف به رودخانه است که متأسفانه سر ریز زباله به رودخانه تخلیه می‌شود البته حدود سال‌های ۸۴ تا ۸۵ برنامه‌ای توسط شورا به مدت کوتاهی به اجرا در آمده که در قبایل دریافت مبلغی به صورت ماهیانه زباله‌ها توسط افرادی که اندک حقوق ماهیانه نیز دریافت می‌کرده جمع‌آوری می‌شده است. اما اکنون این کار متوقف شده است. در این روستا وجود زباله در مزارع و جوی‌ها بسیار واضح و مشخص است.

### ب-۳-۴ وضعیت کنونی پسماندها در روستای زرآباد

این روستا با جمعیتی حدود ۳۴۲ نفر و ۱۲۹ خانوار ساکن دائم در قسمت غرب دریاچه واقع شده است (۱۴) که در ایام مذهبی به ویژه تاسوعا و عاشورا پذیرای جمعیت بسیار زیادی است به شکلی که در دوروز مذکور نیروهایی از سازمان هلال احمر، وزارت راه و ترابری و نیروی انتظامی به منظور امداد و نجات و کنترل ترافیک در این روستا مستقر می شوند، از این رو در ایام مذکور مقدار پسماند تولیدی به شکل چشم گیری افزایش می یابد. در این روستا که نسبت به ۳ روستای دیگر از شیب بسیار کمتری برخوردار است و چندسال است که دهیاری در آن تاسیس گردیده، مدتهاست سیستم مدیریت پسماند به اجرا درآمده است. این سیستم دارای چندین مخزن فلزی و مشبک در معابر است که توسط خودروی آمیکو و یک تیلر جمع آوری می شود و در مکانی در قسمت جنوبی روستا پسماندها رها سازی می شوند. به جرات می توان گفت این حجم از زباله بیشترین مقدار زباله ی انباشته شده در محدوده ی چهار روستا و دریاچه ی مورد نظر است که متاسفانه حیوانات وحشی منطقه از قبیل شغال، گراز، کلاغ، سار و سایر پرندگان از آن تغذیه می کنند. در این روستا اهالی کمتر مبادرت به سوزاندن زباله هایشان می کنند اما معضل وجود زباله های سرگردان در معابر و آلودگی مخازن زباله مشهود است. به نظر می رسد برای جمع آوری زباله برنامه ای مدونی ندارند. آثار تخلیه زباله در محدوده ی روستا نیز کماکان مشهود است. زباله ها در جایگاه زباله ای که در نزدیکی روستا که حدوداً صد متر نمی رسد آتش زده می شود. که بوی بد آن هم پیش از سوزانیدن و پس از آن از بوی سوختن آن آزاردهنده است. نخاله های ساختمانی را نیز می توان جزو معضلات اصلی این روستا به حساب آورد. در نهایت با توجه به سیستم یاد شده اهالی این روستا نیز از وضعیت کنونی پسماندها راضی نیستند، ضمن اینکه شرایط موجود بسیار دور تر از حداقل استانداردهای موجود است.

### یافته ها:

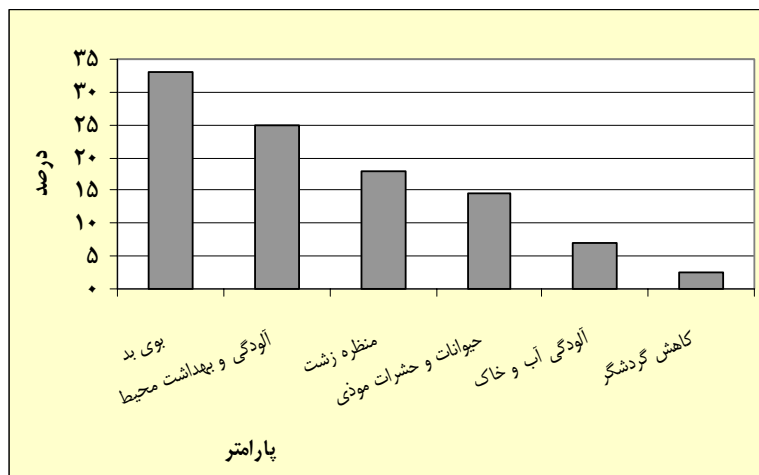
جدول ۱: آنالیز پسماندهای روستایی (وربن، اوان، زواردشت، زرآباد)

ردیف	نوع پسماندها	درصد
۱	ارگانیک	۷۷
۲	کاغذ، مقوا و کارتن	۶/۵
۳	شیشه	۵/۵
۴	پارچه	۲/۲
۵	نایلکس	۳/۱
۶	پلاستیک	۲/۱
۷	پت	۱/۲
۸	فلزات	۱/۴
۹	نان خشک	-
۱۰	خاک و خاکروبه	۰/۵
۱۱	زباله های عفونی	۰/۵
کل		۱۰۰

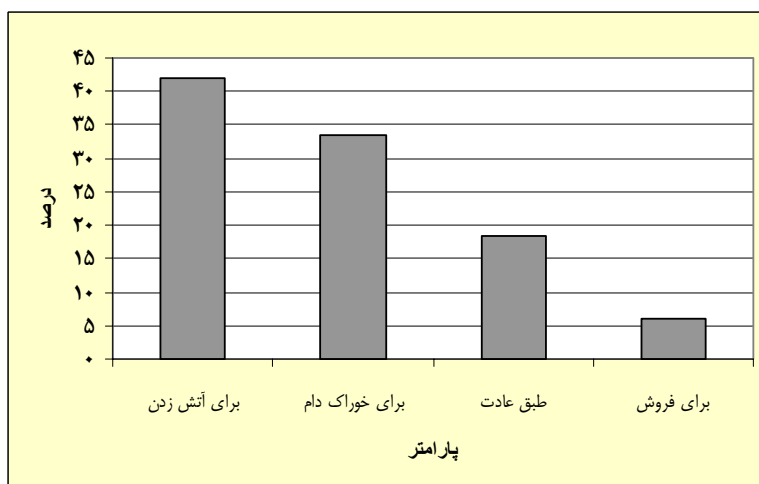
با توجه به آنچه گفته شد بررسی ها و آمار و اطلاعات حاصله مبین این موضوع است که تغییر فاحشی در حجم پسماند های منطقه ایجاد شده است به طوریکه حجم صفر پسماندهای تر در گذشته به میزانی افزایش یافته است که ایجاد مزاحمت برای اهالی مینماید نمودار ۱ انواع مشکلاتی که پسماند های تر برای اهالی ایجاد کرده است را نشان میدهد به طوریکه بیش از ۳۵٪ مردم از بوی بد ناشی از پسماندهای پراکنده، ۲۵٪ از آلودگی محیط و بهداشت نامناسب، بیش از ۱۵٪ از منظره ی زشت، کمتر از ۱۵٪ از افزایش حیوانات و حشرات در منطقه، حدود ۵٪ از آلودگی آب و خاک و ۲/۵٪ از کاهش گردشگر در منطقه ناراضییند.

آیا زباله برای شما مشکلی ایجاد کرده است؟ به ترتیب الویت نام ببرید .

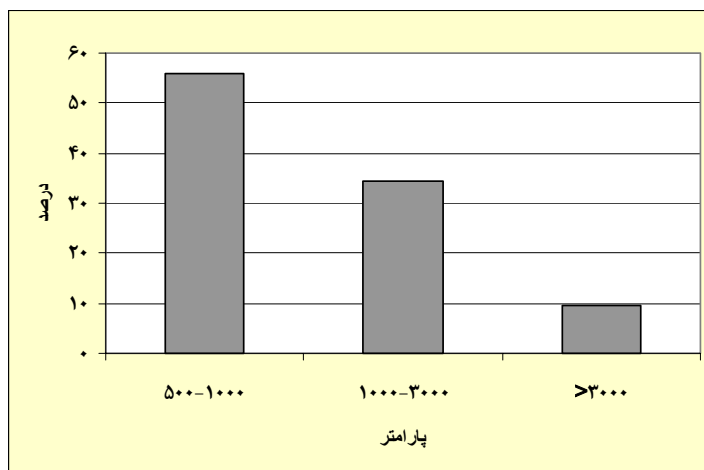
نمودار ۱: مشکلات ناشی از عدم مدیریت زباله در چهار روستا



آیا در حال حاضر زباله ها را در منزل تفکیک می کنید؟ **بلی** به چه منظور؟  
نمودار ۲: انگیزه های تفکیک از مبدا در چهار روستا



آیا م واقفید اهالی ماهانه مبلغی را به عنوان حق شارژ بپردازند؟ **بلی** چه مقدار؟  
نمودار ۳: کمک هزینه ی مردمی برای مدیریت پسماندهای چهار روستا



مشکلات موجود موجب گردیده تا بسیاری از اهالی حاضر شوند مبلغی را جهت مدیریت پسماند منطقه پرداخت نمایند. اطلاعات مربوط به تمایل مردم جهت پرداخت کمک هزینه ی دفع پسماند در نمودار..... آمده است طبق اطلاعات موجود در نمودار بیش از ۶۰٪ مردم مبلغ ۵۰۰- ۱۰۰۰ تومان ، حدود ۳۰٪ اهالی مبلغ ۱۰۰۰-۳۰۰۰ تومان و کمتر از ۱۰٪ آنها مبلغ بیش از ۳۰۰۰ تومان را جهت پرداخت ماهیانه مناسب میدانند (نمودار ۳)

**میزان سرانه.** به این ترتیب میزان سرانه ی پسماندها هم تر و هم خشک به ازای هر نفر ۶۰۰ گرم در روز محاسبه شد . البته می توان با آموزش صحیح مصرف کردن و دوباره استفاده کردن وزن سرانه ی تولید زباله را تا عدد ۴۰۰ در روستاهای مذکور کاهش داد . بسیاری از وزن پسماندهای تر از سرانه ی مذکور را می توان در باغ و باغچه های منازل تولید کننده با استفاده از روشهای صحیح و آسان دفع نمود تا هم به غنای خاک افزوده شود و هم در صرف انرژی جهت حمل صرفه جویی شود.

#### بحث :

تا زمانی که فهرستی از تعداد محصولات دور ریختنی خود تهیه نکنیم متوجه نمی شویم که چه تعداد از آنها وجود دارد مثلا ما امروزه به جای دستمال از دستمال کاغذی استفاده می کنیم به جای حوله های معمولی و رومیزی های پارچه ای از حوله ها و رومیزی های کاغذی استفاده می کنیم و به جای نوشابه هایی که قابل پر کردن است از قوطی های نوشابه دور ریختنی استفاده می کنیم شاید بدتر از همه آن باشد که کیسه هایی که در مغازه ها برای حمل محصولات دور ریختنی به کار می رود خود به نحوی طراحی شده که باید دور ریخته شود (۴)

بر اساس نظریه ی راجرز برنامه های دگرگونی در روستاها اگر بر پایه شناخت ارزش ها و وجه نظرها و انگیزه دهقانان استوار نباشد شکست می خورد لذا مجریان برنامه های توسعه روستایی باید ویژگیهای فرهنگی و جمعیتی مخاطبان و گیرندگان برنامه های خود را به دقت مد نظر داشته باشد (۹)

راجرز برای خرده فرهنگ دهقانی ویژگی هایی از این قبیل قایل است

- ۱- عدم اعتماد متقابل در روابط شخصی
- ۲- فقدان نوآوری
- ۳- تقدیر گرایی
- ۴- پایین بودن سطح آرزوها تمایلات
- ۵- چشم پوشی کردن از منافع آتی به خاطر منافع آتی
- ۶- کم اهمیتی به عامل زمان
- ۷- خانواده گرایی
- ۸- وابستگی به قدرت دولت
- ۹- محلی گرایی
- ۱۰- فقدان همدلی (۳)

به دنبال مشکلات ناشی از افزایش حجم پسماند و انتشار آن در محیط اطراف محل سکونت اهالی به تدریج انگیزه ی تفکیک از مبدا نیز در آنها به وجود آمده است . چشم پوشی کردن از منافع آتی به خاطر منافع آتی از جمله ویژگی هایست که راجرز در نظریه ی خود به آن اشاره نموده است. این ویژگی غالباً به انتخاب ساده ترین و زودبازده ترین روش ها جهت حل مشکلات منجر می شود. با نگاهی به نمودار (۲) می توان دریافت که بیشترین و اصلی ترین انگیزه جهت تفکیک از مبدا توسط مردم ، آتش زدن آن می باشد که سریعاً موجب کاهش حجم زباله و اثرات ناشی از آن می شود. استفاده از پسماندهای ارگانیک برای خوراک دام در درجه دوم اهمیت قرار دارد که با افزایش مهاجرت جوانان جویای کار روستا به شهرهای اطراف و تغییر نوع دام های اهالی از دامهای بزرگ به دام های کوچک ، این انگیزه رو به کاهش است . (عکس ۲)

بعضی از انواع پسماندهای تولید شده در روستا نیز به دلایل خاصی از سطلهای زباله ی اهالی حذف می شود . به عنوان مثال اهالی نان خشک خود را به دلیل اعتقادات مذهبی از پسماندهای خود جدا می کنند. نان های خشک در گوشه ای از باغ جمع آوری می شود یا به خانوارهایی که دارای دام بیشتری هستند داده میشود.

### نتیجه گیری:

بافت اجتماعی روستاهای مذکور از گذشته تا کنون دستخوش تغییرات فراوانی گشته است که این تغییرات اثر مستقیمی بر نوع و میزان حجم پسماند به ویژه پسماندهای ارگانیک گذاشته است

رواج بشقاب ها ، فنجان ها و لیوان های کاغذی یک بار مصرف و ظروف پلاستیکی همراه آن با ظهور صنعت غذای آماده همزمان بوده است . رشد فوق العاده این بخش موجب شد مصرف بشقاب ها ، فنجان ها و ظروف غذای یک بار مصرف از پیشرفت تضمین شده ای برخوردار باشد . این اقلام و سایر کالاهای دورریختنی هرروزه به وسیله کامیون های حمل زباله در مسیری یک طرفه از دل اقتصاد به سمت گودال های دفن زباله حمل می شود.(۴) امروزه دامنه ی چنین تغییراتی در جوامع روستائی به طرز چشمگیری گسترده شده است

هر روستا به عنوان یک واحد جغرافیائی ظرفی است که اجتماع و اقتصاد آن مظلوف آن است انسان ها و مسائل اجتماعی و اقتصادی آنها را نباید جدا از محیط جغرافیایی شان که متاثر از آنند در نظر گرفت. (۱۰)

گسترش روستاها و تغییر در کیفیت زندگی مردم روستا باعث گردید که طبیعت پسماندهای روستائی نیز تغییر پیدا کند از طرف دیگر کمیت پسماندها هم افزایش پیدا کرده است این تغییر منجر به ظهور حجم قابل توجهی از زباله های فساد پذیر و غیر فساد پذیر در معابر و اطراف روستاها گردیده است که به نوبه خود علاوه بر به خطر انداختن بهداشت مردم باعث ایجاد مناظر زشت و ناهنجار در طبیعت روستاها شده است. (۷)

در افق بلندمدت زمانی ، خالی شدن روستاها از نیروهای جوان و فعال و افت کیفی جمعیت ، زمینه را برای کاهش نرخ استفاده از ظرفیت های طبیعی فراهم کرده و در نهایت باعث افت شاخص های کمی و کیفی تولید خواهد شد



## منابع

- ۱- دکتر عبدلی ، ارزیابی پتانسیل بازیافت پسماندهای روستائی . دومین همایش نمایشگاه تخصصی محیط زیست تهران . اردیبهشت ۱۳۸۷
- ۲- آزاد ارمکی ، تقی(۱۳۸۰) ، « شکاف بین نسلی در ایران» . نامه ی انجمن جامعه شناسی ایران. ویژه نامه ی دومین همایش مسائل اجتماعی ایران ، ش ۴، صص ۷۰-۵۵
- 3- Azkia Mostafa (2005) Introduction Of Rural Development Sociology Effeted . Publisher Ettelaat p (120-121)
- ۴- براون لستر اسل (۱۳۸۱) اقتصاد زیست محیطی ( راه حل بحران محیط زیست)، ترجمه دکتر حمید طراوتی(۱۴۴-۱۷-۲۶-۳۳). نشر هوای تازه
- ۵- کریستوفر جی . بارو (۱۳۸۰) اصول و روش های مدیریت زیست محیطی ، ترجمه دکتر مهرداد اندرودی . نشر کنگره
- ۶- فاضلی ، نعمت الله (۱۳۸۲) ، سبک زندگی . تهران وزارت فرهنگ و ارشاد اسلامی.
- ۷- غلام رضا کاشی ، محمد جواد (۱۳۸۲) بررسی پدیده ی شکاف بین نسلی در ایران
- ۸- گیبینیز ، جان آر . بو، ریمر (۱۳۸۱)(۱۰۷-۱۰۵)، سیاست پست مدرنیته. تهران . نشر گام نو
- ۹- حمیدیان علیرضا - دکتر جوان جعفر - دکتر یاسوری مجید . شوراها ی روستایی در بوته ی خرده فرهنگ دهقانی راجرز ، نمونه شهرستان سبزوار ،
- 10- [http://alpr:persianblog.com/1382\\_5\\_11\\_alpr\\_archive.html696773#](http://alpr:persianblog.com/1382_5_11_alpr_archive.html696773#)
- ۱۱- مهاجرت و تغییر در بهره وری بخش کشاورزی . دکتر حسین کریمی هنیجه ، عضو هیات علمی گروه اقتصاد دانشگاه اصفهان
- 12- Kelly Cholewa , Travis Drury , Kacey Smith . Ohio northern university. Investigation of differences in solid waste management practices related to population and location.
- ۱۳- مژده رحمانی : نقش معدن طلا در توسعه ی اقتصادی ، فصلنامه روستا و توسعه سال ۱۳۸۶
- ۱۴- مرکز آمار ایران ۱۳۸۵، سالنامه آماری استان قزوین